

INGRASSATORE ELETTRICO ELECTRIC GREASE GUN



MANUALE OPERATIVO - "AVS-H1"

GENERALITÀ

GHIM Hydraulics, propone un nuovo strumento adatto per eseguire con estrema facilità le operazioni di ingrassaggio nei punti macchina provvisti degli appositi ugelli. Consultare il presente manuale per ogni necessità. Il presente manuale contiene alcune indicazioni da seguire per il corretto utilizzo del prodotto. Nell'utilizzo della pistola ingrassatrice adottare comunque tutte le precauzioni necessarie per evitare danni alle cose e alle persone.

Keep this manual for future reference You will need this manual for the safety warnings and precautions, assembly instructions, operating and maintenance procedures, parts and diagram. Warning: When using any tool, basic safety precautions should always be followed to reduce the risk of personal injury and damage to the equipment

ISTRUZIONI PER L'USO – HOW TO USE

Leggere attentamente le seguenti indicazioni prima e durante l'uso del prodotto.

Mantenere pulita l'area di lavoro.

Non utilizzare il prodotto in luoghi umidi o bagnati.

Tenere protetto dalla pioggia.

Operare in condizioni di buona visibilità

Non utilizzare il prodotto in ambienti infiammabili od esplosivi

Tenere lontano dai bambini

Quando non utilizzato il prodotto va tenuto in ambiente

asciutto onde prevenire fenomeni di ossidazione

Non sovraccaricare o sovrautilizzare il prodotto.

Non manomettere o modificare parti componenti.

Utilizzare attrezzature ed utensili adatti allo scopo.

Durante l'utilizzo munirsi di appropriate protezioni agli occhi, alle orecchie ed alle mani

Rimuovere la batteria dalla pistola quando non utilizzata

Utilizzare sempre componenti e ricambi originali

Keep work area clean. Do not use machines or power tools in damp or wet locations. Do not expose to rain. Keep work area well lighted.

Do not use tools in the presence of flammable gasses or liquids.

Keep children away from work area. Store idle equipment.

When not in use, tools must be stored in a dry location to inhibit rust. Always lock up tools and keep out of reach of children.

Do not force tool. Power tools perform better and more safely at the rate for which it was intended. Do not use inappropriate attachments in an attempt to exceed the tool capacity. Use the right tool for the job. Do not use a tool for a purpose far which it was not intended.

Use eye and ear protection. Always wear ANSI approved safety goggles.

Disconnect power. Remove battery when not in use.

Stay alert. Watch what you are doing and use common sense.

Do not operate any tool when you are tired. Replacement parts and accessories. When servicing, use only identical replacement parts. Use of any other parts will void the warranty. Only use accessories intended for use with this tool.

CARATTERISTICHE TECNICHE – SPECIFICATIONS

La pistola elettrica per ingrassaggio è composta dai particolari illustrati in Figura 1 (Esploso Ingrassatore)

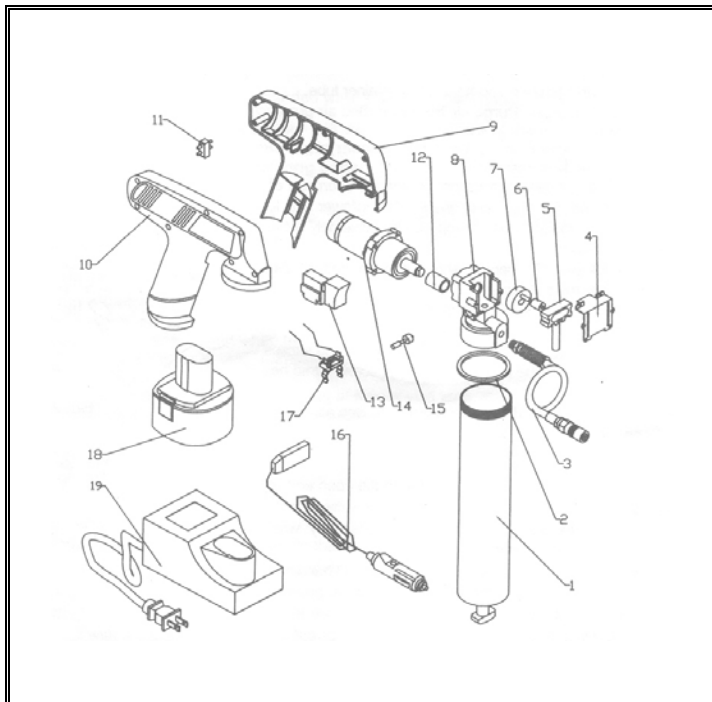


Figura 1 (Esploso Ingrassatore)

Pos	DESCRIPTION	Q.TY
1	Serbatoio grasso - Container tube	1
2	Guarnizione - Gasket	1
3	Ugello - Whip hose w/oil inlet	1
4	Coperchio - Cover	1
5	Pistone - Piston	1
6	Wiper	1
7	Ruota - Wheel	1
8	Ingranaggio - Gear case	1
9	Coperchio Sinistro - Left case	1
10	Coperchio destro - Right case	1
11	Power socket	1
12	Manicotto - Spindle	1
13	Interruttore - Trigger	1
14	Motore - Motor	1
15	Valvola - Valve	1
16	Adattatore 12V - Cigarette lighter adapter	1
17	Connettore batteria - Battery connector	1
18	Batteria - Battery	1
19	Caricabatteria - Battery Charger	1

Tabella 1 (Spare parts)

DESCRIPTION	CARATTERISTICA - CHARACTERISTIC	
Motore – Motor	12V-DC	
Batteria ricaricabile – Battery rechargable:	12V	
Ricarica batteria – Re-charger battery	Un ora con adattatore approvato UL standard	One-Hour with UL Approved Adapter
Serbatoio - Containertube	Ø55 x 250 mm	10"x2-3/16" 14OZ
Massima pressione – Max. Pressure	400 bar	6000 psi

Tabella 2 (Caratteristiche - Characteristic)

CARICAMENTO DELLA BATTERIA - CHARGING BATTERY

Quando ricevete il prodotto, la batteria non è completamente carica. Per massimizzare la resa, per la prima volta, scaricare completamente la batteria e successivamente ricaricarla. Seguire le istruzioni al paragrafo ricarica.

The battery will not be fully charged when you receive it. To maximize the storage capacity of the battery it should be completely discharged, then fully recharged prior to first use. For optimal life span, completely discharge battery after every use. Follow the instructions below to charge battery

RICARICA DELLA BATTERIA - BATTERY CHARGING WITH STANDARD CHARGER

- | | |
|---|--|
| 1) Collegare il caricabatteria alla rete 220V | 1) Plug AC adapter into 220-volt wall outlet. |
| 2) Inserire la batteria nell'apposita sede del caricatore | 2) Plug pin jack from AC adapter into 12 volt DC Charging Base. |
| 3) A batteria scarica si accende il led rosso. | 3) Insert Battery into charging base, lining up all 3 contacts. A red LED light comes on when power is applied to charger base, a green comes on when battery is placed in charger base. |
| 4) Attendere fino a quando non si accende il led verde che indica la carica avvenuta. | 4) Charge Battery for one-hour for full charge from fully depleted state. |
| 5) Per caricare completamente la batteria lasciare in carica almeno un ora. | |

COME OPERARE CON L'INGRASSATORE - OPERATING THE GREASE GUN

Premere il pulsante rosso per attivare l'ingrassatore. Prestare attenzione al rumore della pistola. Quando è necessario ricaricare di grasso la pistola o quando il grasso non viene alimentato correttamente, il rumore del motore diventa più leggero dando la sensazione di girare a vuoto.

In questo caso rilasciare il pulsante rosso e ricaricare di grasso il serbatoio oppure pulire il condotto perché ostruito. Non insistere con il funzionamento a vuoto del motore in quanto potrebbe danneggiarsi irrimediabilmente.

Press the trigger switch to start motor running and to pump grease. Listen for the cycling sound of the pumping mechanism to indicate the number of strokes of grease being pumped. The grease gun will have a noticeably smoother sound when the unit runs out of grease and a new cartridge or bulk fill is required. Release the trigger to stop pumping grease. Under normal greasing a stuck fitting will be opened by the high-pressure capability of this gun. However if the fitting remains stuck or mostly stuck, and the grease gun is being stalled or is running at a near stallload, release the trigger switch to avoid damaging the motor. Manually clean or replace grease filling.

MANUTENZIONE - MAINTENANCE

Dopo l'utilizzo della pistola rimuovere il serbatoio del grasso. Mantenere ispezionato e pulito il serbatoio del grasso e verificare il corretto scorrimento del pistone. Mantenere puliti e liberi i passaggi di aria per la ventilazione del motore.

Se l'ingrassatore presenta rumori inusuali durante il funzionamento, o appaiono difettosità, interrompere l'utilizzo della pistola e verificare con un tecnico specializzato il corretto funzionamento. Eventualmente intervenire con la riparazione. Pulire l'ingrassatore con detergenti non aggressivi. Non utilizzare solventi in quanto possono danneggiare irrimediabilmente il prodotto.

After completing use of the gun, remove the Tube Holder and the Tube Holder Cap.

Regularly inspect screws and Tube Holder Cap to insure that they are properly tightened.

Keep the Tube Holder and Piston Joint clean and in proper working order.

Always release the Follower Rod back to the correct position after use.

Keep motor air vents clean of dust and debris.

If the tool is not operating normally, making unusual noises, or appears defective, stop using it immediately and get it repaired by a qualified technician.

Clean tool with a damp cloth and light detergent. Do not use solvents as they can damage and crack the plastic parts.

CARICAMENTO DEL GRASSO - LOADING GREASE

Il caricamento del grasso può essere effettuato in due modi:

- Mediante cartuccia
- Mediante bidone

Two methods are available:

- Cartridge loading (with standard 14 oz grease cartridge)
- Suction filling

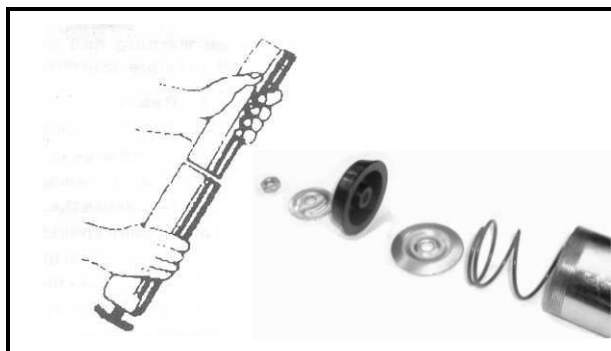


Figura 2 (Cartuccia - Cartridge Loading)

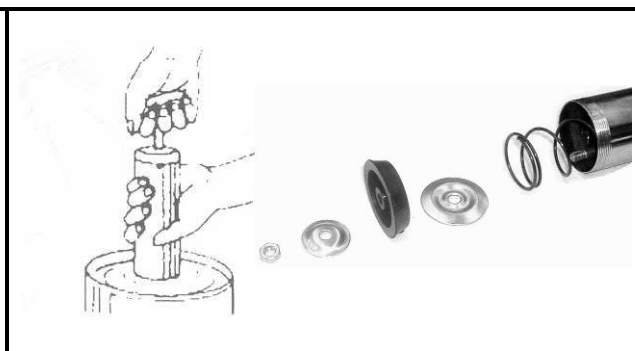


Figura 3 (Bidone - Suction Filling)

Caricamento mediante cartuccia - Cartridge Loading)

- 1) Svitare il contenitore del grasso
- 2) Rimuovere la cartuccia vuota
- 3) Tirare con l'apposita presa a "T" il pistone verso il fondo del contenitore.
- 4) Rilasciare lentamente la leva a "T" in modo da estrarre la cartuccia vuota.
- 5) Verificare che il labbro del pistone sia orientato come in figura, verso la leva a "T"
- 6) Rimuovere il coperchio della nuova cartuccia ed inserirla nel contenitore dopo aver tirato verso il fondo il pistone con la leva a "T" e bloccato con la linguetta.
- 7) Avvitare il contenitore del grasso alla pistola
- 8) Sbloccare il pistone schiacciando la linguetta.
- 9) Eliminare l'aria contenuta nella cartuccia seguendo le istruzioni dei seguenti paragrafi.

- 1) Unscrew pump head assembly from the container tube
- 2) To remove an empty cartridge, pull back on the follower 'T' handle until the follower rod is fully extended and locks into place, then carefully release follower 'T' handle to eject empty cartridge from container tube.
- 3) Visually check follower seal lip direction before loading a new cartridge. The follower seal lip must be directed toward follower 'T' handle for cartridge loading.
- 4) Pull back on follower 'T' handle and latch to the follower rod groove in the keyway to lock
- 5) Remove the plastic cap from the cartridge and insert cartridge into container tube.
- 6) Remove pull tab and screw pump head into container tube.
- 7) Unlock follower 'T' handle. Purge air from gun. See air-purging instructions.

Caricamento dal bidone - Suction Filling

- | | |
|--|--|
| <ol style="list-style-type: none"> 1) Verificare il labbro della guarnizione del pistone nel serbatoio. Deve essere diretto verso il corpo ingrassatore. (vedi figura) 2) Inserire la bocca del serbatoio nel grasso e tirare il pistone con la maniglia a "T" in modo che il grasso venga risucchiato all'inferno del serbatoio 3) Bloccare il pistone a fondo corsa con l'apposita levetta. 4) Rimuovere l'eccesso di grasso 5) Avvitare il serbatoio e sbloccare il pistone schiacciando la levetta sul fondo del serbatoio. 6) Eliminare l'aria contenuta nella cartuccia seguendo le istruzioni dei seguenti paragrafi. | <ol style="list-style-type: none"> 1) Visually check follower seal lip direction through the open end of container tube before filling gun with grease. The follower seal lip must be directed toward the pump head assembly when cartridges are not used. 2) Pull back on follower 'T' handle and put open end of the container tube into the bulk grease. 3) Pull back on follower 'T' handle to draw grease into the container and latch to the follower rod groove in the keyway to lock. 4) Remove container from the bulk grease and clean off the excess grease on the outside of the container tube and screw pump head into container tube. 5) Unlock follower 'T' handle. Purge air from gun. See air-purging instructions. |
|--|--|

SPURGO ARIA - AIR PURGING

- | | |
|--|--|
| <ol style="list-style-type: none"> 1) Tirare lo stelo a "T" e ruotare per innescare il meccanismo del pistone 2) Spingere con forza lo stelo a "T" in modo da comprimere il grasso e far uscire le bolle d'aria l'aria, tenendo premuto il pulsante metallico sulla destra della pistola per spurgare l'aria. (vicino all'attacco filettato del serbatoio). 3) Premere il pulsante rosso per innescare il flusso. 4) Ripetere l'operazione ogni volta che il grasso non fluisce correttamente dall'ugello. | <ol style="list-style-type: none"> 1) Pull back on follower 'T' handle and rotate to engage follower locking mechanism. 2) Push follower 'T' handle forward to force any air pockets out of pump head assembly while holding down on vent valve. 3) Hold down trigger to operate gun to purge trapped air. 4) Repeat procedure if gun stops working. |
|--|--|

CODICE ORDINAZIONE – ORDER CODE

CODE	DESCRIPTION
AVS-H1-2450	KIT INGRASSATORE ELETTRICO Mod. 2450G - 12V-DC

Tabella 3 (Order code)

NOTE

Le avvertenze ed istruzioni contenute in questo manuale non coprono ogni possibile condizione e situazione che può verificarsi durante l'uso dell'ingrassatore.

- 1) Leggere attentamente le istruzioni prima di caricare la batteria
- 2) Utilizzare solamente l'apposito carica batteria in dotazione
- 3) Non esporre l'ingrassatore a contatto di umidità ed acqua
- 4) Eventuali interventi sul prodotto devono essere eseguiti da personale specializzato ed autorizzato.
- 5) Non esporre la batteria e l'ingrassatore alla fiamma
- 6) Non riporre la batteria a contatto con oggetti metallici.

The warning and instructions contained in this instruction manual cannot cover all possible conditions and situations that may occur when using this product.

- 1) Read all instructions and warning before charging the battery.
- 2) To avoid accidents, charge the supplied battery only with the charger providing.
- 3) Do not expose the battery to rain or wet conditions.
- 4) To avoid damage of cable and plug, never pull the cable to disconnect the charger.
- 5) Do not use the charger if the cable or plugs are damaged.
- 6) Repairs should be completed only by authorized repair technologist.
- 7) Do not touch the battery poles with any conductive source.
- 8) Do not store the battery in a box with other metal objects.
- 9) Do not throw the battery in a fire. Dispose of or recycle properly.

AVVERTENZE - WARNING

La presente "Edizione 02.2005" del catalogo "AVS-H1" annulla e sostituisce ogni precedente.

Le dimensioni e l'esecuzione degli articoli contenuti in questo catalogo sono suscettibili di modifiche eseguite a nostra discrezione e senza obbligo di avviso preventivo. I disegni contenuti in questo catalogo si intendono di proprietà riservata. Indicare sempre negli ordini i nostri codici. Le condizioni generali di vendita sono specificate sul Listino prezzi in vigore al momento.

Current Edition "Edizione 02.2005" of our catalogue "AVS-H1" is replacing any previous document.

Dimensions and other specifications contained in this catalogue are suitable of modification at our discretion without previous notice. Drawings contained in this catalogue are subject to copyright. Always mention our ordering codes or part numbers. General sales conditions are specified in our currently valid price list.